



# PROTOCOLO COVID - 19 PARA CAFICULTORES 2021

Cuidado de la mano de obra  
para las labores de la  
finca cafetera.



LA SALUD Y LA VIDA  
**DE TODOS**  
COMPROMISO DE **TODOS**

Revisado por el  
**Ministerio de Salud y Protección Social.**



# Cartilla Protocolo COVID-19 para caficultores



Actualizado por la  
**Federación Nacional de Cafeteros**  
**Resolución 0223 del 25 de febrero de 2021.**  
Por medio de la cual se modifica la Resolución 666 de 2020  
en el sentido de sustituir su anexo técnico.



Entre **marzo y junio se espera recoger la cosecha de primer semestre de 6 millones de sacos de café** labor que requiere unos 135 mil recolectores.

De otra parte, la zona cafetera que tuvo su cosecha principal en el segundo semestre de 2020, convoca mano de obra para labores de renovación, de modo que la actividad cafetera no se detiene y es el momento de unirnos entorno a la campaña institucional promovida por la Federación Nacional de Cafeteros que en 2020 fue "la salud de todos, es asunto de todos", en 2021

### **LA SALUD Y LA VIDA DE TODOS SON COMPROMISO DE TODOS.**

El país cafetero se enfrenta a un reto más, de esos a los que los caficultores han demostrado tener la capacidad de sobreponerse y salir adelante, por

lo que nos vemos ante la necesidad **de continuar implementando las recomendaciones del protocolo de bioseguridad para caficultores, que permitió recoger las cosechas del 2020 con éxito y bajos niveles de contagio.**

Con estas medidas aseguramos la interrupción de la cadena de contagio COVID-19, la búsqueda activa de casos y el manejo apropiado de los mismos.

Para más información, consulte todo sobre la campaña "**La salud y la vida de todos, compromiso de todos**" en el Blog de nuestra página web:

[www.federaciondecafeteros.org](http://www.federaciondecafeteros.org)

**Esté atento al cronograma** de cada etapa de vacunación de su municipio y **HÁGASE VACUNAR**, porque la salud y la vida de todos son compromiso de todos"



# Protocolos de Actuación

01.

Esquema de vacunación contra la COVID-19

02.

Cuidados básicos de interrupción de la cadena de contagio de COVID-19.

03.

Preparación y uso de soluciones desinfectantes.

04.

Uso de Elementos de Protección Personal (EPP).

05.

Actividades de limpieza y desinfección.

06.

Medidas de aislamiento preventivo.

07.

Medidas para fincas que requieren mano de obra local.

08.

Medidas para fincas que requieren mano de obra externa.

09.

Anexos.

# Esquema de vacunación contra la COVID -19.

La vacunación es de vital importancia ante las considerables afectaciones a nivel mundial que ha causado este virus, por lo que contar con una vacuna, va a contribuir a la reducción del número de casos de hospitalizaciones y fallecimientos relacionados con la infección por COVID-19, así como restaurar gradualmente las actividades sociales y económicas del país.

La vacunación en Colombia se ha programado por criterios de priorización de acuerdo a las siguientes etapas:

## ETAPA 1

TRABAJADORES DE LA SALUD Y DE APOYO 1º LÍNEA

MAYORES DE 80 AÑOS

**1.691.366**

## ETAPA 2

POBLACIÓN DE 60 A 79 AÑOS

TRABAJADORES DE LA SALUD Y DE APOYO 2DA Y 3RA LÍNEA

**7.192.701**

## ETAPA 3

POBLACIÓN DE 16 A 59 AÑOS

PROFESORES BÁSICA Y SECUNDARIA

**2.950.431**

## ETAPA 4

CUIDADORES INSTITUCIONALES

**1.691.366**

## ETAPA 5

POBLACIÓN ENTRE 16 Y 59 AÑOS LIBRES DE COMORBILIDADES  
50-59 40-49 30-39 20-29  
16-19

**17.490.151**

No obstante, las vacunas no llegarán simultáneamente por lo que el proceso se hará gradualmente.

Para acceder al programa de vacunación, las personas deben estar afiliadas en el régimen de protección social en salud, bien sea subsidiado o contributivo.

En caso de no estar inscrito debe dirigirse a la alcaldía de su municipio y realizar la inscripción.

Una vez la persona se encuentre afiliada al sistema de salud, podrá consultar la etapa en la que recibirá la vacuna a través del aplicativo

**Mi Vacuna: <https://mivacuna.sispro.gov.co/MiVacuna/>**

## **RECUERDE QUE**

No es necesario registrarse en Mi Vacuna para vacunarse, las IPS (Instituciones Prestadoras de Servicios de Salud) son las que ingresarán la información de la población a vacunar de acuerdo con la etapa en la que se vaya avanzando, para que así los colombianos priorizados puedan visualizar el lugar, fecha y hora de vacunación. Por eso es importante estar afiliado a un régimen de protección social en salud.

# Cuidados básicos de interrupción de la cadena de contagio de COVID-19

El virus causante de COVID-19, conocido por primera vez en China en diciembre de 2019 se ha expandido por el mundo y a lo largo y ancho del país, llegando así a las veredas cafeteras. Por ello debemos estar atentos y preparados para evitar que nos enferme y enferme a otros y realizar las siguientes medidas simples pero efectivas:

La situación actual de pandemia de COVID-19 nos lleva a un cambio importante en la rutina de operación de una finca cafetera.

Todos los días, antes de empezar las labores con las personas que nos ayudarán en la jornada de trabajo, debemos brindarles información sobre las medidas para reconocer y prevenir el contagio de COVID-19.







Es época de **brindar confianza y claridad**, permitiendo que cualquier persona que se sienta mal lo manifieste. Siempre estar dispuestos y con el compromiso de brindar ayuda y resolver cualquier situación con solidaridad y cuidado.

**Haga acuerdos sobre las medidas de limpieza**, desinfección, lavado de manos, el uso permanente del tapabocas, la manera de estornudar y toser. Así como las medidas para salir y volver a la finca, en particular cuando vamos al pueblo o visitamos áreas con casos confirmados.



**Evite participar en reuniones, no promueva aglomeraciones de personas**, proteja los adultos mayores de 60 años y las personas con comorbilidades y recuerde mantener ventilados los espacios de la finca.

**La salud y la vida de todos son compromiso de todos.** En donde somos parte de la solución, es decir, todos adquirimos el **compromiso de monitorear el estado de salud de todos y avisar** cuando se sospeche un caso de COVID-19.



### Uso permanente de tapabocas:

**Asegúrese de utilizar el tapabocas correctamente, cubriendo siempre desde el dorso nasal hasta el mentón.** Prefiera los tapabocas desechables o en su ausencia tapabocas de tela. Asigne un lugar especial para desechar los usados. Cámbielo todos los días.



### Lavado frecuente de manos con agua y jabón:

- Nada mejor que el agua y el jabón para lavar las manos. El jabón tiene propiedades que destruyen el virus de COVID-19. Ahora nos lavaremos las manos **al menos cada 3 horas o cada vez que estén visiblemente sucias.**
- **Proporcione facilidades para que los trabajadores se laven**

**las manos,** instale mangueras y jabón cerca del comedor, cuarteles y si es posible en la zona de trabajo en el cultivo para que se haga fácil el lavado de manos de manera muy frecuente.

- Disponga de alcohol glicerinado en lugares de acceso fácil y frecuente para todas las personas de la finca.

### Promover la cultura del movimiento, comer y dormir bien, mantenerse hidratados:

Mantener la movilidad dentro de la finca, realizar actividad física, comer 5 veces al día frutas, verduras y hortalizas, y tomar un sorbo de agua hervida cada 15 minutos **nos ayuda a mantenernos saludables, subir nuestras defensas y estar preparados para evitar el contagio.**

### ¡ES EL MOMENTO DE DEJAR DE FUMAR!

**Visite la alcaldía municipal y vincúlese al sistema de salud colombiano, porque la salud y la vida de todos es compromiso de todos.**



## Cambie la forma de saludar:

Es motivo de alegría volvernos a ver con personas de cosechas anteriores, o cuando llegamos a la finca en busca de trabajo, es común el gesto de respeto de saludar.

**Antes lo hacíamos con la mano, pero ahora basta con una venia en señal de saludo y respeto.**

Con los conocidos saludar chocando codo con codo o pie con pie, sonreír, expresar alegría, amabilidad y respeto con nuestra cara.

Esta nueva forma de saludar es necesaria porque en las manos podemos portar **millones de virus que pasan de mano en mano durante el saludo**, se depositan en las superficies que tocamos y otras personas sanas pueden, con sus manos, llevarlas a nariz, ojos y boca y contagiarse.

**Saludar de beso** es un gesto de aprecio, pero **por ahora debe evitarse** porque uno puede contagiarse o contagiar a seres queridos.

Cuando una persona **tenga síntomas de infección respiratoria NO debe ejercer labores en la finca** y debe quedar en aislamiento preventivo.



## Toser y estornudar contra el pliegue del codo:

- Para evitar que el virus de la gripe o el de COVID-19 se esparzan por el ambiente y contaminen a otras personas, es necesario **adoptar una nueva forma de estornudar.**
- Debemos hacerlo **contra el pliegue del codo**, para que los virus queden atrapados en la ropa y para que las manos no se contaminen de virus. Esta práctica es muy importante incluso cuando los recolectores estén a campo abierto y pueda haber compañeros cerca.
- Es preferible contar siempre con la disponibilidad de pañuelos desechables o lavables al momento de estornudar, los cuales puede botar en una bolsa plástica (si son desechables) o lavar de inmediato una vez terminada la jornada laboral, dado que el virus sobrevive algunas horas en la ropa.

## Mantenga el distanciamiento físico:

Asegure el distanciamiento físico de 2 metros entre las personas que se encuentran en el entorno, así como en los alojamientos, al momento de hacer fila para recibir los alimentos, en el comedor y en el cafetal.

No convoque reuniones en sitios cerrados y si lo requiere hágalo a campo abierto, asegurando la distancia de 2 metros a la redonda entre cada persona.

## Ventile todas las áreas de la finca:

Facilite la ventilación de las áreas. Abra puertas y ventanas en los alojamientos, salones, permitiendo que el aire fluya libremente. Evite que las personas se ubiquen espacios poco ventilados.

## Permanecer atentos a la identificación y notificación de casos sospechosos:

La vigilancia para detectar casos sospechosos es una medida de control muy efectiva. Cuando logramos identificar casos sospechosos de COVID-19, podemos actuar de manera oportuna con medidas de aislamiento y supervisión del enfermo para evitar que contagie

a otras personas y que su estado de salud empeore. Puede buscarse atención médica notificando el caso al hospital local o a la línea de emergencia de su municipio.

**Hacer inspección al menos tres veces al día: en la mañana, a mediodía y en la noche es la medida recomendada para detectar de forma temprana casos sospechosos.**

**Es importante que se defina en la finca quién o quiénes hacen la verificación y para detectarlos basta con hacer preguntas como:**

¿Presenta sensación de fiebre? O si midiendo con un termómetro infrarrojo la temperatura es igual o superior a 38°C

¿Presenta tos seca o productiva reciente?

¿Presenta secreción nasal cristalina o de color reciente?

¿Ha tenido sensación de dolor de garganta de cualquier intensidad de inicio reciente?

¿Presenta dolor en el cuerpo o malestar general (dice el enfermo "me duelen los huesos, músculos y/o articulaciones") de inicio reciente?

## INTERPRETACIÓN:

Si el trabajador presenta al menos uno de los signos o síntomas como fiebre cuantificada de 38°C o más, dificultad respiratoria, tos, dolor de garganta, fatiga de inicio reciente, debe ser sospechoso de infección respiratoria y ponerse en aislamiento acorde a lo dispuesto en los lineamientos emitidos por parte del Ministerio de Salud y Protección Social.

**NOTA:** Los trabajadores con gripa deben permanecer en la finca en condición de aislamiento si se les ofrece la estadía transitoria durante la cosecha. Fincas pequeñas que suplen la mayor parte de su demanda de trabajo con mano de obra familiar o allegados, vecinos o jornaleros deben prever el auto aislamiento preventivo domiciliario si se identifican síntomas compatibles con la enfermedad. El aislamiento será preferiblemente individual. Si hay más personas con síntomas se pueden agrupar en el mismo lugar, si y sólo si son los mismos síntomas respiratorios, asegurando el uso permanente de la protección respiratoria y el distanciamiento permanente a 2 metros el uno del otro.

Se debe sospechar COVID-19 si el trabajador ha estado en contacto con un caso conocido de COVID-19 confirmado o con una persona procedente de otro país en los últimos 14 días.

**Si el trabajador presenta dificultad para respirar, coordine su desplazamiento asistiendo al hospital local**, donde recibirá atención con cargo a la EPS del régimen subsidiado o contributivo a la cual se encuentre afiliado.

### Ruta de notificación de casos:

## NUNCA MEZCLAR PACIENTES CON GRIPA COMÚN CON PERSONAS CON COVID - 19.

### Consultar de inmediato al hospital local ante la presencia de síntomas:

Consultar de inmediato al hospital local ante la presencia de síntomas de infección relacionados con COVID-19 y presencia de dificultad para respirar o sensación de ahogo, dolor en el pecho y/o convulsiones: **tenga en cuenta que no todos los casos de infección respiratoria son de COVID-19.**

Solicite al trabajador amablemente que se **retire del grupo y proporcione un área de descanso mientras se aclara su evolución.**

- **La presencia de casos sospechosos** en la finca, sea de la familia, un vecino o un recolector que viene de otra región, debe tratarse siempre bajo los principios de solidaridad, cuidado y amor hacia los demás. Se debe actuar como si fuera nuestro propio caso.
- **Los casos sospechosos o confirmados de COVID-19 deben permanecer en la finca en condiciones de aislamiento**, pero el sistema de salud debe estar enterado y también es recomendable informar al extensionista de la FNC que lo atiende en su finca.
- En cada departamento y municipio se cuenta con **líneas de notificación de casos**, y en su defecto notificar al hospital local. Se debe asegurar el cumplimiento de las recomendaciones que impartan las autoridades de salud.

# Preparación y uso de soluciones desinfectantes

Para preparar **1 Litro** de esta solución desinfectante, **mezcle:**

**900 ml**

de Agua

**100 ml**

**Hipoclorito de sodio comercial o de uso doméstico al 5%**

Envase este líquido en un frasco atomizador para desinfectar.

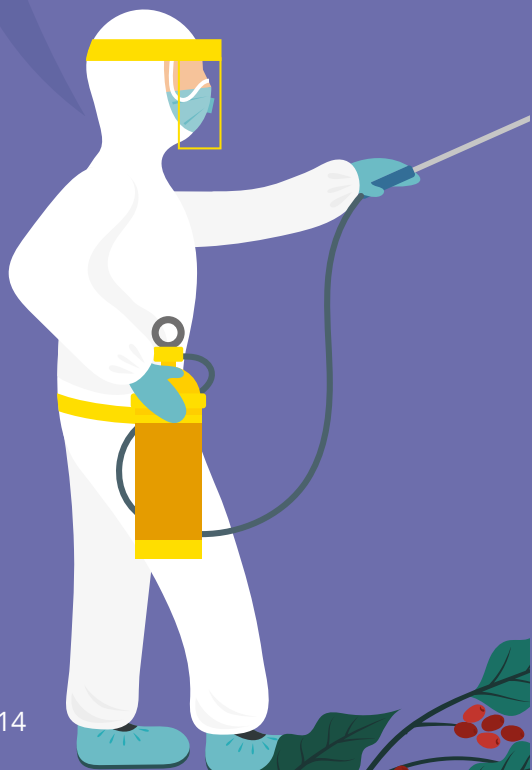
**MEZCLE EL HIPOCLORITO ÚNICAMENTE CON AGUA.**

Nunca utilice otros productos para hacer mezclas con hipoclorito por el alto riesgo de toxicidad y explosión.

## Manejo de Hipoclorito:

El Hipoclorito debe tener cuidados especiales como dejarlos en envases en los cuales no traspase la luz, no deben estar destapados, y se debe retirar de las superficies con un paño húmedo y limpio.

Se puede recomendar el cloro orgánico, que es más fácil de manejar.





Para facilitar estas labores de limpieza y desinfección con estas soluciones puede utilizar **una fumigadora de 5 o 10 litros para asperjar** todas las superficies, paredes, pisos y baños con hipoclorito de sodio. Quien use esta modalidad debe usar cachucha, gafas de seguridad, protector respiratorio, guantes de nitrilo o latex, pantalón largo, camisa manga larga y botas.



Debe **poner a disposición de todos los trabajadores**, en diferentes partes de tránsito, **atomizadores con solución de hipoclorito de sodio** que se puede utilizar para desinfectar los utensilios de trabajo evitando que el hipoclorito entre en contacto con ojos, boca y mucosas.



**Evite rociar hipoclorito en la cara y en las manos.** Para desinfección de manos debe poner a disposición de todas las personas de la finca soluciones de alcohol al 60 o 70 por ciento para ser utilizados siempre y cuando las manos estén visiblemente limpias, de lo contrario debe lavarse las manos con agua y jabón.



Se debe asignar a un trabajador o miembro de la finca la tarea de realizar limpieza y desinfección con bombas de aspersión cargadas de solución desinfectante de hipoclorito de sodio.

Posterior a la recepción de insumos, procure realizar la limpieza y desinfección de empaques.

Evite el ingreso innecesario de vehículos y personas, así disminuye la necesidad de realizar esta labor.



Durante la realización de esta actividad **mantenga puertas y ventanas abiertas** para que las áreas se ventilen y sequen por sí solas.



# Uso de elementos de protección personal

El personal que hace labores de limpieza y desinfección debe usar ropa especial de protección:





## Los Elementos de Protección Personal (EPP) deben ser suministrados por los dueños o responsables de las fincas.

**Capacite a su personal en el uso adecuado de ellos** y en el uso de los jabones y desinfectantes de acuerdo a las recomendaciones del fabricante.

**El uso de tapabocas debe ser habitual para todos los recolectores**, en especial en aquellos momentos donde sea necesaria la interacción entre personas. Se usan cubriendo nariz y boca, deben ser desechados diariamente o cada vez que estén húmedos en una bolsa plástica y en un lugar específico de la finca, independiente del resto de los desechos, protegidos de la manipulación de animales y se les debe dar disposición final asegurando que ninguna persona entre en contacto con ellos, por el alto riesgo de contagio.

Como **alternativa** todos los niños, niñas, adolescentes y adultos que permanezcan en las fincas cafeteras deben portar **protección respiratoria** que pueden hacer con una pañoleta y dos bandas elásticas. Esta medida de protección alternativa debe ser cambiada diariamente, cuando esté humedecida o manipulada para su lavado diario con agua y jabón por parte de su dueño y secada al sol.

**Se debe evitar compartir elementos de protección personal**, como guantes, sombreros, máscaras, gorros, cachuchas entre otros, debido a que son objetos en los que puede permanecer el virus.

**Una vez finalizadas las actividades de limpieza**, se deben lavar con agua y jabón las botas, gafas, guantes, overoles o batas y desechan los tapabocas. El uso de guantes no reemplaza el lavado constante de las manos. Cambie los guantes cada vez que estén visiblemente sucios.



# Actividades de limpieza y desinfección

Tenga en cuenta las siguientes **recomendaciones**:

Es necesario que diariamente se realice limpieza y desinfección de cocinas, comedores, habitaciones, baños, duchas y áreas de lavandería. Todos los utensilios de cocina, vajillas, vasos y pocillos deben lavarse muy bien con agua y jabón después de cada comida.



Es necesario **diariamente limpiar e higienizar con hipoclorito de sodio** antes de cada turno de alimentación de trabajadores. Establezca turnos de alimentación para evitar aglomeraciones y asegurar filas y puestos en la mesa a 2 metros una persona de otra.



**Lavar muy bien los alimentos antes de prepararlos y limpiar y desinfectar varias veces al día** el piso de la cocina, los mesones, lavaplatos, estufa y paredes. El comedor también debe ser limpiado y desinfectado antes de cada comida. Hay que limpiar pisos, paredes, mesas y sillas.



Consulte en <https://mivacuna.sispro.gov.co/MiVacuna/> la etapa de vacunación que le corresponde.



Durante la cosecha es importante que se asegure el suministro **suficiente y permanente de agua y jabón** en las duchas, cocinas, comedores y áreas de lavado de ropa.



El vehículo de la finca debe ser desinfectado frecuentemente en pasamanos, sillas, puertas entre otras, y las superficies que más estén en contacto directo. Si es posible, disponer de alcohol glicerinado Al 60% – 70% para que cada trabajador se aplique antes de ingresar al vehículo.

El personal que utilice motocicleta deberá mantenerla limpia y desinfectada, al igual

que los elementos de protección como casco, rodilleras, coderas y petos, que deben ser de uso personal.



**Todos los utensilios de cocina**, vajillas, vasos y pocillos deben lavarse muy bien con agua y jabón después de cada comida.



Establecer turnos de alimentación para evitar aglomeraciones y asegurar filas y puestos en la mesa a 2 metros una persona de otra.

Recuerde limpiar e higienizar con hipoclorito de sodio las zonas de alimentación antes de cada turno de alimentación.

### COMPORTAMIENTOS QUE DEBEMOS TENER EN CUENTA PARA HACER ESTOS ESPACIOS MÁS SALUDABLES:

- **Habitaciones - Dormitorios:**

Si el espacio lo permite, ubique las camas a dos metros de distancia. Si el espacio es reducido instale divisiones con plástico colgante entre cama y cama.

- **Cocinas - Comedores:** Comedores abiertos y separados. Separación entre puestos de 2 mts.

- **Baños:** Asear con más frecuencia. No compartir toallas.

- **Lavamanos:** Asegurar permanente disponibilidad de jabón. Asearlos varias veces al día. No compartir toalla para manos .

# Medidas de aislamiento preventivo

El aislamiento es la medida más efectiva para defendernos unidos de la pandemia de COVID-19. El aislamiento es para personas sanas, sospechosas o con infección de COVID-19. Es por esto que tenemos la necesidad de implementar medidas para poder practicar el aislamiento.

## Aislamiento preventivo:

- Aplica para **personas sanas con el objetivo de permanecer libres de infección** de COVID-19. Esto significa permanecer en la casa, en la finca y evitar la salida innecesaria para hacer contacto con otros.

- **Esta no es época de hacer o recibir visitas**, pospóngalas para cuando pase la pandemia. Recibir en la finca o ir a visitar a familia, amigos o extraños es una situación de riesgo.

- **Evite contacto al hablar, saludar, usar transporte público o ir al pueblo.** A esto le llamamos el PICO y PLACA cafetero.

- Durante la pandemia solo uno de la familia va al pueblo, preferiblemente personas menores de 30 o 40 años.
- Se mantiene a 2 metros de cualquier persona, usa tapabocas de manera permanente y saluda solo con una venia. Al volver a la finca debe lavar las manos con agua y jabón, se retira la ropa, se baña con abundante agua y jabón y cambia de ropa antes de interactuar con otros de la finca.

**Los más adultos, en particular de 60 y más, deben permanecer en la finca y evitar el contacto** con personas que habitualmente no viven en la finca, ya que el riesgo de mortalidad es mayor para ellos.

También aquellas personas obesas, hipertensos, diabéticos, con enfermedades de los bronquios o pulmones, cáncer o que tengan las defensas bajas.

*El Decreto 206 de 2021- "Imparte instrucciones en virtud de la emergencia sanitaria generada por la pandemia del Coronavirus COVID -19, Y el mantenimiento del orden público, decreta el aislamiento selectivo con distanciamiento individual responsable y la reactivación económica segura".*



## Comportamientos que debemos tener en cuenta para hacer el transporte más saludable:

### De carga al ir al pueblo

Separados en el transporte, ojalá programar desde el campo quienes bajan un día y quienes viajan al otro.



### De carga llevando mercado a la casa

Evitar la cercanía, lavar las bolsas de mercado antes de abrirlas, desinfecte rociando solución de hipoclorito de sodio.

### De pasajeros para ir al pueblo

Evitar buses y transportes atestados de personas. Evite el roce de otras personas.

### En moto o cabalgadura

Evitar llevar pasajeros o viajar de a dos.

También **vale la pena unirnos y que cada dos o tres fincas sea uno solo el que baje al pueblo.** Allí hay que permanecer el menor tiempo posible, realizar solo las diligencias importantes, no saludar de mano, beso o abrazo y mantener una distancia de más de 2 metros de los demás.

En la compra de café o en la cooperativa hacer fila a distancia de más de 2 metros

del otro para evitar el contagio. Todas las personas que lleguen a las instalaciones en las rutas deberán, antes de ingresar a las áreas de trabajo, lavarse las manos y usar alcohol glicerinado al 60 – 70%.

Es necesario evitar estar en medio de muchas personas, en eventos y conglomerados sin importar que tan importante sea el motivo que las convoca.



## En el pueblo

### En las calles del pueblo:

Estar el menor tiempo posible. Evitar reuniones, evitar conversar cerca de otra persona. Se debe caminar separados y guardar una distancia de 2 metros.

**Bares o similares:** Evitar ingresar a estas instalaciones y tener reuniones sociales en estos u otros sitios.

## En el sitio de venta del café

**Filas para vender:** Separar debidamente a las personas en las filas de productores.

**Momento de liquidación:** Evitar la cercanía, y no “meter” la cabeza en el proceso de evaluación de la calidad del café.



## En el sitio de compra del mercado

**Mercado de granos en establecimientos graneros, mercado de frutas y verduras en plaza de mercado:** Separar a las personas en las filas, evitar contacto cercano. Evitar saludos de mano o abrazos.

**Al regresar a casa:** lavarse las manos, bañarse, cambiar de ropa y mantener la distancia de 2 metros.

## Evite reuniones y aglomeraciones

**Salón comunal:** El gobierno ha prohibido las reuniones, evitarlas también en el campo.

**Evite asistir a reuniones.** Prefiera participar de manera virtual. No propicie los conglomerados de personas. Prefiera las reuniones a campo abierto, a dos metros el uno del otro.



## Aislamiento obligatorio para casos sospechosos y sus contactos:

*El periodo de aislamiento durante 14 días es obligatorio para el caso sospechoso y sus contactos.*

Es necesario considerar cuando la finca es pequeña que se deben cumplir las condiciones de aislamiento de acuerdo a lo definido en este protocolo.

**Las habitaciones o cuarteles de aislamiento deben garantizar condiciones favorables:** buena ventilación, idealmente con baño exclusivo, en caso de no poder contar con este, se debe realizar la desinfección del mismo una vez se utilice y procurar ventilación natural.

Para un adecuado manejo de personas en condición de aislamiento siga lo indicado en la siguiente normativa de MinSalud:

[https://www.minsalud.gov.co/Ministerio/Institucional/Procesos%20y%20procedimientos/GIP S06.pdf](https://www.minsalud.gov.co/Ministerio/Institucional/Procesos%20y%20procedimientos/GIP%20S06.pdf)

Persona que no sea disciplinada y capaz de cumplir individual y colectivamente, es un riesgo para la comunidad y no debe ser parte del contingente de trabajo.



**Debe haber personal con liderazgo y capacidad de toma de decisiones** responsable de la supervisión y coordinación de los trabajadores.



**Estas medidas deben ser tenidas en cuenta e implementadas** antes de recibir trabajadores y aplica para fincas grandes.

**PARTICIPE DEL PLAN NACIONAL DE VACUNACIÓN CONTRA COVID -19.**



**Ante la presencia de casos sospechosos debe destinarse personal de la finca para brindar atención a los enfermos.** Esta labor es muy delicada y requiere de personas jóvenes con liderazgo, capacidad de coordinación y habilidades para tomar decisiones.

Siempre usarán gorros, gafas, tapabocas, guantes, batas desechables, ropa de manga larga, pantalones largos y botas. Permanecen fuera del aislamiento y medias entre otros sanos que están apoyando y los enfermos.

Estas personas van hasta la puerta del cuartel o cuarto de aislamiento y llevan alimentación, bebidas, medicamentos y otros necesarios para los enfermos. Están pendientes averiguando permanentemente sobre su evolución y mantienen comunicación permanente con el hospital local. Una vez terminan su labor, se retiran toda la ropa de protección y la destinan donde desechan los tapabocas y guantes, proceden a bañarse con abundante agua y jabón y se ponen ropa limpia para poder interactuar siempre a 2 metros con otras personas.

## Los habitantes de la casa deben:

**Evitar el contacto** con la persona en aislamiento domiciliario.



Procurar que **una sola persona** le brinde atención.



**Lavar sus manos** con agua y jabón o solución hidroalcohólica después de cualquier contacto con la persona en aislamiento.



**Desinfectar con frecuencia** grifos, interruptores y pomos de puertas, sobre todo cuando el aislado usa zonas comunes.

## Los cuidados de la persona en aislamiento domiciliario:

Llevar **tapabocas** y **mantenerse al menos a dos metros de distancia** de los demás residentes de la casa, en caso de necesitar salir de la habitación.

Abrir las ventanas para **ventilar su espacio** y mantener la **puerta cerrada**.

**Limpiar diariamente** las superficies con solución de cloro al 5%.

Contar cuando sea posible con un cuarto de **baño para su uso exclusivo**. De no ser posible, incrementar las medidas de limpieza y desinfección de estas áreas de uso doméstico.

Tener una **caneca de basura con tapa**, apertura con pedal y bolsa con auto cierre.

Introducir su ropa y sábanas en una bolsa cerrada para trasladarla a la lavadora y lavarla en un ciclo de 60° a 90°. De no contar con está maquina lavar con agua caliente las prendas.

**Lavar correctamente sus manos** de 40 a 60 segundos, mínimo cada tres horas con suficiente agua y jabón.

Lavar **platos y cubiertos a altas temperaturas**.



**En caso de no contar con lavadora y personal adicional**, el aseo de la habitación y del baño y el lavado de ropa deberán hacerlo **los mismos enfermos**. Si por el grado de enfermedad no puede hacerlo, **asigne una persona** que debe usar **botas, overol, guantes, tapabocas, gafas y gorro** mientras presta el servicio.

Al terminar se retira la ropa completamente, se baña y lava la ropa utilizada evitando mezclarla con la ropa de las personas sanas.

**Solo uno de los trabajadores debe ser quien lleva siempre los alimentos** a los enfermos en aislamiento, usando por lo menos: gafas, guantes y tapabocas. **La comida se deja a la entrada de la habitación** o de la tienda de campaña y los pacientes se acercan a recogerla cuando la persona que presta el servicio se ha retirado.



## PARTICIPE DE LA VACUNACIÓN CONTRA COVID - 19

1. Consulte la etapa en la que se encuentra para recibir la vacuna en: [www.mivacuna.sispro.gov.co](http://www.mivacuna.sispro.gov.co)
2. Consulte el cronograma de vacunación contra COVID -19 de su municipio.
3. Asista en la fecha y hora indicada al puesto de vacunación que le indiquen en el hospital.



## 07

# Medidas para fincas que requieren mano de obra local - fincas pequeñas.



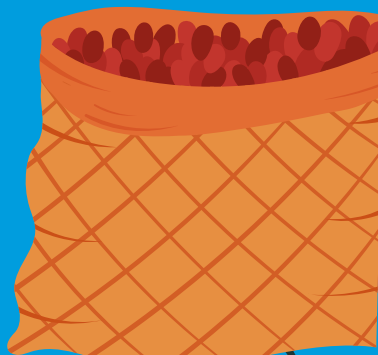
La mayor parte de las fincas cafeteras requieren operar con mano de obra local, ya sea de la misma familia, vecinos o amigos. **Realizar las actividades cafeteras con personas conocidas de la región donde no se han detectado casos positivos de COVID-19** es una medida segura.



Si la mano de obra es escasa, **debemos organizar la agenda de trabajo, programando la ejecución de las labores urgentes**, obligatorias e impostergables y dejando para otro momento aquellas que no afectan (o lo hacen de forma menos grave) el desempeño de la finca cafetera.



Cada vez que recibimos en la finca **personas procedentes de otras zonas**, que usan transporte público para llegar o que en los últimos 14 días han viajado al pueblo o a la capital, **corremos riesgos de que ocurra el contagio**.





Es el momento de **actuar solidariamente y con reciprocidad**, pensar en que seguramente existen necesidades iguales en la vereda. Así las cosas, puede ser de ayuda organizarse para, en orden y por prioridad, atender como un equipo cada una de las fincas de la zona.



En una misma finca hay lotes con cafetales más jóvenes y de mayor producción; otra medida es pensar en recoger primero la de estos cafetales y posponer, delegar o en el peor caso no recoger la del lote menos productivo e **implementar las medidas de la Federación para el control de la broca**, para lo cual se puede apoyar con el extensionista.



Es recomendable que se **refuerce el control de roedores y otras plagas como insectos** en todas las instalaciones de la finca, especialmente en áreas de secado y almacenaje del grano de café.

Como los tres mosqueteros, uno para todos y todos para uno es el lema en la vereda cafetera. **Porque la salud y la vida de todos son compromiso de todos, a protegernos de la COVID -19.**

## 08

## Medidas para fincas que requieren mano de obra externa (recolectores, andariegos) - fincas medianas y grandes.

Los caficultores con fincas medianas y grandes se ven en la **necesidad de contratar personal externo** para recoger la cosecha cafetera. La primera recomendación es operar con **mano de obra local**, ya sea de la misma familia, vecinos o amigos.

**Realizar las actividades cafeteras con personas conocidas de la región donde no se han detectado casos positivos de COVID-19** es una medida segura. Cada vez que recibimos en la finca personas de otras zonas, que tienen que usar transporte público para llegar o que en los últimos 14 días han viajado al pueblo o a la capital, corremos riesgo de que ocurra contagio.





Seguramente se tendrá que recurrir a **mano de obra que no es de la región** y recibir recolectores que vienen de otras zonas del país. Entre otras razones, dado que los precios del café están en su mejor momento se hace necesario priorizar y enfocar los esfuerzos en la cosecha. En estos casos **cambie la rutina de contratación**, ahora se hace necesario, en medio de la escasez de personal, un proceso juicioso de selección. Conforme lo mencionamos antes, incluir personas con signos y síntomas de gripa (fiebre, tos, secreción nasal, malestar general) implica **adecuación y manejo especial de zonas** de aislamiento.

Las **rutinas** de aseo, desinfección y aislamiento (acuartelamiento permanente) **deben acordarse desde la vinculación** y velar por su permanente cumplimiento por parte de todos los trabajadores.

**Tenga en cuenta el capítulo Preparación y uso de soluciones desinfectantes.**



**Las personas que no sean disciplinadas y capaces de cumplir individual y colectivamente con estas recomendaciones, son un riesgo para la comunidad y NO deben ser parte del contingente de trabajo.**



## Comportamientos que debemos tener en cuenta para hacer los cuarteles de los obreros más saludables:

### • Dormitorios

Sacar las sábanas, cobijas y colchones **todos los días al sol, abrir puertas y ventanas en el día**. NO sacudir nada. Que los trabajadores guarden su ropa en bolsas plásticas.

### • Lavamanos

Asegurar permanentemente **disponibilidad de jabón**. **Asearlos** varias veces al día. No compartir toalla para secado de manos.

### • Cuarteles

Considere la posibilidad de instalar cuarteles de aislamiento, posiblemente los necesite.

### • Baños

#### **Asearlos con más frecuencia.**

Secar las toallas al sol, **no compartir toallas**. Asegurar permanentemente disponibilidad de jabón.

### • Pisos

Asegurar que se **desinfecte** el piso de los cuarteles **varias veces al día** con solución de hipoclorito de sodio. Es mejor pasar el trapero que levantar polvo con la escoba.



Los trabajadores, **al llegar a la finca** y antes de ingresar al cuartel, deben retirarse la ropa, bañarse y preferiblemente **lavar de inmediato su propia ropa**.



**La distancia entre cama y cama en el cuartel debe ser superior a 2 metros**, por lo que seguramente se requiera adecuar otras áreas para cuarteles. También instalar el menor número de personas en un cuartel es buena medida de prevención. Cuando en el cuartel se cuente con camarotes, estos deben utilizarse solo para la acomodación de una persona por camarote.



En época de pandemia **no es bueno que los trabajadores entren y salgan de la finca**, aún en los días de descanso.



**Instalar tiendas de campaña para organizar cuarteles** es una medida recomendada en esta época, siempre y cuando se aseguren los mínimos necesarios de higiene, salubridad y dignidad para los trabajadores.

**No se deben compartir los recipientes utilizados para consumir alimentos o bebidas** (vasos, platos, cubiertos u otros artículos de uso personal), así como abstenerse de compartir alimentos.

Para **evitar el contagio** las zonas de descanso y la alimentación se tomarán por turnos, asegurando la desinfección frecuente de estas zonas.

**Se debe extender la jornada de recolección a todos los días de la semana**, es decir, incluso el fin de semana, acortando el **cronograma de recolección de la cosecha**, requiriendo menos personas para hacer la labor y mejorando el ingreso de los recolectores ante su mayor productividad. Para ello el personal de administración, patrones de corte y demás deben estar disponibles en la operación de cosecha durante la semana completa y tendrán derecho a los reconocimientos laborales del caso.



Dado la presencia de población flotante trashumante en las labores de cosecha del café, es particularmente importante que se lleve registro escrito del personal que labora. **Es obligatorio hacer firmar a cada persona un formato que lleve la fecha, nombres y apellidos, número de identificación, edad, último lugar de procedencia, número de contacto (celular), EPS a la cual se encuentra afiliado, adicionalmente preguntas como:**



**¿Ha tenido contacto con una persona positiva COVID 19 o con gripa en los últimos 15 días? SI\_\_\_ NO\_\_\_**

**Indique de si sufre de: Obesidad\_\_\_ Tensión arterial alta\_\_\_ Diabetes o Azúcar en la sangre\_\_\_ enfermedades de los pulmones\_\_\_ cáncer\_\_\_VIH\_\_\_.**

El formato debe ser firmado por el trabajador.

Si el trabajador marca sí a la pregunta de Gripa o COVID 19, afirma que tiene alguna de las enfermedades mencionadas, o tiene alguna de las enfermedades mencionadas, debe ser considerado de alto riesgo.



En consecuencia, **el consumo de víveres será mayor** y se debe garantizar que los consumos que los trabajadores buscan en el pueblo se vendan en la misma finca sin sobreprecios, promoviendo su permanencia en la finca.



Es recomendable que se **refuerce el control de roedores y otras plagas como insectos** en todas las instalaciones de la finca, especialmente en áreas de secado y almacenaje del grano de café.

## Comportamientos que debemos tener en cuenta para hacer los lotes espacios más saludables:

### Momentos de los descansos, bebida y almuerzos

Separarse **2 metros** para beber o conversar, no compartir utensilios de fiambres, ni cubiertos. **Lavarse las manos** con agua y jabón en el lote.

### Momentos de pesaje de cosecha

Al momento de llegar a pesar, **separar a los recolectores cada 2 metros entre sí**. El pesador debe utilizar tapabocas.

### Momentos libres

En las charlas, juegos y tertulias siempre estar **separados 2 metros**, no compartir el celular; este se debe estar limpiando con alcohol, lavarse las manos antes de comer; antes de beber, antes de acostarse. En 24 horas lávese las manos al menos 5 veces con agua y jabón.



### Momentos de la cosecha

**Separar los obreros** por más surcos, que no se junten o rocen al efectuar los trabajos.

### Momentos luego del pesaje

**Evitar charlas de cerca**, siempre separados 2 metros. Si es el pesaje de mediodía, almorzar. Si es el pesaje de la tarde ir a airearse, desinfectarse y a descansar.

# Anexos

# 09

- Recomendaciones generales Doctor José Humberto Devia – coordinador programas de salud FNC:  
[https://www.youtube.com/watch?v=-ffkqr5\\_ruw](https://www.youtube.com/watch?v=-ffkqr5_ruw)
- Lavado frecuente de manos con agua y jabón:  
[https://www.youtube.com/watch?v=ag6vrk\\_f6xa](https://www.youtube.com/watch?v=ag6vrk_f6xa)
- Toser y estornudar contra el pliegue del brazo:  
[https://www.youtube.com/watch?v=\\_20x6ehk7s0](https://www.youtube.com/watch?v=_20x6ehk7s0)
- Nuevas formas de saludar:  
<https://www.youtube.com/watch?v=-oacoomzusuw>
- Alerta temprana 97:  
[https://federaciondecafeteros.org/app/uploads/2020/04/alerta-temprana\\_97.pdf](https://federaciondecafeteros.org/app/uploads/2020/04/alerta-temprana_97.pdf)
- Cómo hacer tapabocas:  
<https://youtu.be/sCouHiAbmhg>





LA SALUD Y LA VIDA  
**DE TODOS**  
COMPROMISO DE **TODOS**



## Para proteger la **salud y la vida** cumpla las **REGLAS DE ORO** **Y PREVENGA EL COVID-19**



Uso permanente  
y correcto del  
**tapabocas.**



**Lavado**  
frecuente  
de **manos.**



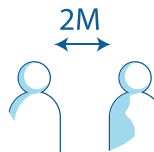
Saludo a la  
**distancia.**



Al toser y  
estornudar, **cubra**  
la nariz y boca **con**  
**la parte interna**  
**del codo.**



**Evite**  
reuniones y  
celebraciones.



Mantenga el  
**distanciamiento**  
**físico.**

[www.federaciondecafeteros.org](http://www.federaciondecafeteros.org)



@fedecafeteros



LA SALUD Y LA VIDA  
**DE TODOS**  
COMPROMISO DE **TODOS**



# FAMILIAS CAFICULTORAS

Hagan su autodiagnóstico, evalúen su salud y reciban información y recomendaciones sobre el **COVID-19**



Descargue

## CORONAPP



Es una aplicación gratuita, que **NO CONSUME DATOS.**



La salud es de todos

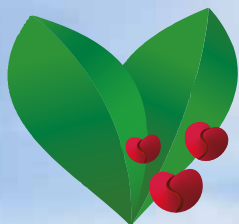
Minsalud



[www.federaciondecafeteros.org](http://www.federaciondecafeteros.org)

     @fedecafeteros





LA SALUD Y LA VIDA  
**DE TODOS**  
COMPROMISO DE **TODOS**



Federación Nacional de  
Cafeteros de Colombia

[www.federaciondecafeteros.org](http://www.federaciondecafeteros.org)



@fedecafeteros